

Effektrapport 2020



Vad vill Blomsterfonden uppnå?

Blomsterfonden verkar för att skapa hem och vård åt äldre genom sitt ändamål att äga, uppföra och driva bostäder och sjukhem för gamla och behövande personer.

Blomsterfonden erbjuder detta genom en sammanhållen trygghetskedja med seniorboende för 60+ och vård- och omsorg för äldre i form av hemtjänst och äldreboende.

Vision

En trygg och värdig ålderdom utifrån boende, medlemmar och kunders behov.

Ändamål

Stadgar för Blomsterfonden i Stockholm, ideell förening. Först upprättade 1921. Uppdaterades och fastställdes senast den 8 oktober 2015.

1 § Ändamål

Blomsterfondens övergripande mål är att på ett värdigt och varaktigt sätt hedra de dödas minne.

Blomsterfonden ska ha till uppgift att äga, uppföra och driva bostäder och sjukhem för gamla och behövande personer. Verksamheten får bedrivas direkt eller genom hel- eller delägda bolag.



I vilket organisatoriskt sammanhang verkar Blomsterfonden?

Blomsterfonden är en ideell förening som grundades 1921 av Alma Hedin. Blomsterfonden har idag 54 460 medlemmar runt om i Sverige, Europa och världen.

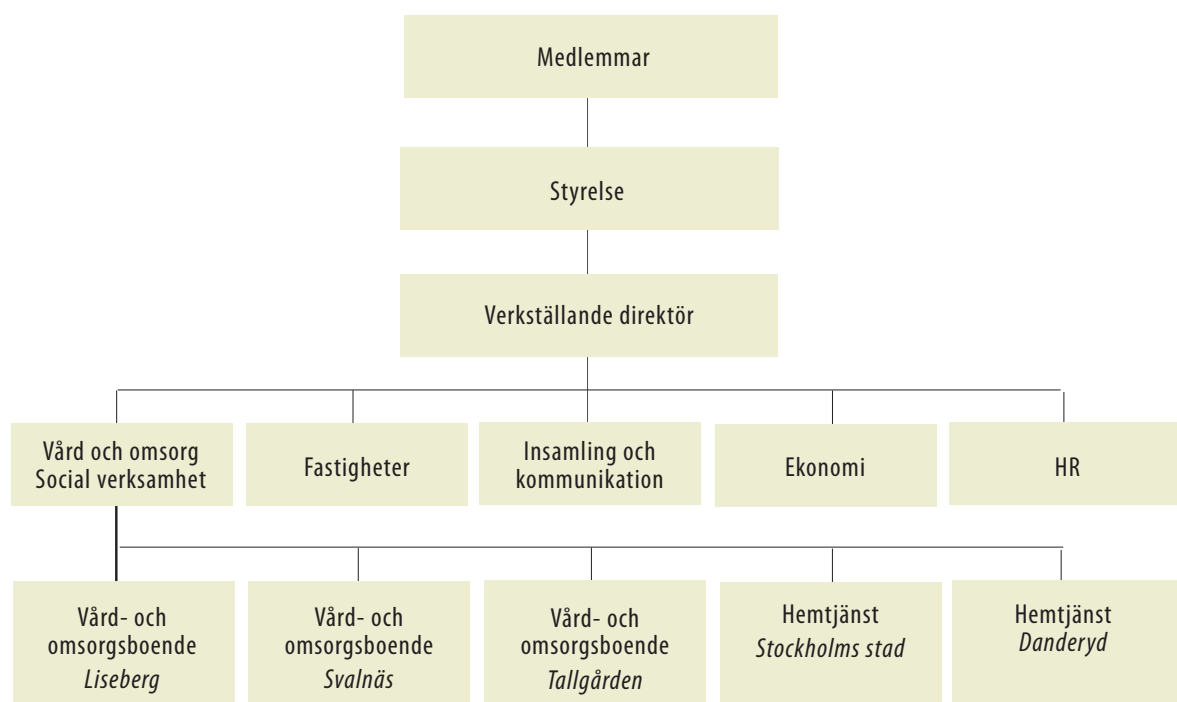
Blomsterfonden bedriver sin verksamhet med olika boendeformer för äldre i Stockholm genom seniorboende, hemtjänst och äldreboende.

Blomsterfondens verksamhet finansieras av hyresintäkter, vårdavgifter, bidrag, gåvor och lån. När föreningen bildades 1921 byggdes verksamheten upp på insamlade gåvor och välgörenhet.



Ovan en schematisk bild av Blomsterfondens verksamhetsmodell.

Vi arbetar för de äldres bästa och de äldres rätt till ett tryggt hem, professionell vård och god omsorg.



Vilka strategier har Blomsterfonden för att uppnå satta mål?

Blomsterfonden arbetar ständigt för att boende, kunder, medlemmar, givare och anhöriga ska uppleva att vår verksamhet skapar ett tryggt och värdigt äldre liv.

Blomsterfonden kommer att fortsätta med sin strategi att bygga ut och vidareutveckla trygghetskonceptet för äldre i samhället. Under de närmaste åren är målet att skapa nya seniorbostäder och äldreboendeplatser.

Blomsterfondens ändamål, stadgar, vision, långsiktiga mål och strategier är utgångspunkt för Blomsterfondens verksamhet. Detta finns samlat i ett styrandedokument som årligen fastställs av Blomsterfondens styrelse och är utgångspunkt för Blomsterfondens ledning i det operativa arbetet. Observera att under 2020 har ingen mätning av NKI gjorts pga pågående pandemi.

Långsiktiga mål och strategier

För att kunna driva och utveckla Blomsterfonden utifrån vårt ändamål och mål har fem övergripande långsiktiga mål identifieras:

1. Blomsterfonden skapar ett tryggt och värdigt äldre liv.
2. Blomsterfonden har nöjda medlemmar.
3. Blomsterfonden har en stabil ekonomi.
4. Blomsterfonden har engagerade medarbetare.
5. Blomsterfonden är en förening i ständig utveckling.

Mål 1

Blomsterfonden skapar ett tryggt och värdigt äldre liv

Blomsterfonden erbjuder seniorboende, hemtjänst och äldreboende. Verksamheten mäts och följs upp i Blomsterfondens kvalitetsledningssystem och genom enkäter, nöjdhetsindex (NKI).

Mål 2

Blomsterfonden har nöjda medlemmar

Blomsterfonden verkar för äldre i samhället, i detta arbete är våra medlemmar en viktig resurs. Genom ökat engagemang för föreningens syfte och ändamål blir vi som organisation en starkare aktör och röst inom äldreområdet i Sverige. Detta mäts och följs upp genom nöjdhetsindex (NKI).

Mål 3

Blomsterfonden har stabil ekonomi

Sunda finanser och en stabil ekonomi möjliggör framtida utveckling av verksamhetens olika områden som att bygga bostäder för äldre, erbjuda vård- och omsorg osv. Ekonomin mäts och följs upp genom utvalda nyckeltal.

Mål 4

Blomsterfonden har engagerade medarbetare

Blomsterfondens har engagerade medarbetare. Detta mäts och följs upp genom medarbetarenkäter, medarbetarindex, ledarskapsindex och genom olika nyckeltal som sjukfrånvaro och personalomsättning.

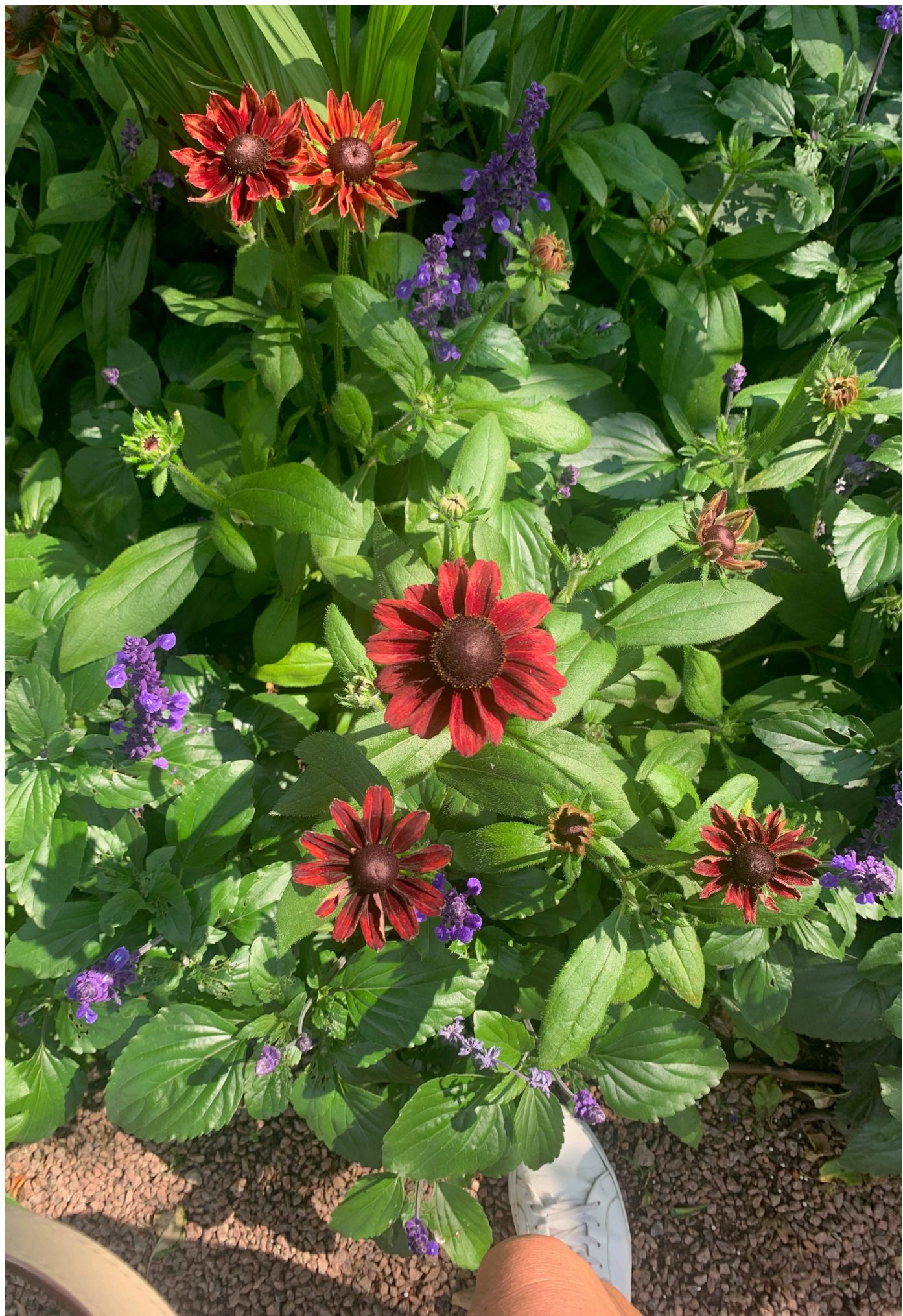
Mål 5

Blomsterfonden är en förening i ständig utveckling

Blomsterfonden arbetar i ständig utveckling för äldres bästa i samhället. Dels genom ett eget trygghetskoncept, befintligt träningskoncept – ÄldrePower, samverkan med näringsliv och beställare, digitalisering, forskning samt strategiskt insamlingsarbete inom äldreområdet.



Det gick utmärkt att njuta av underhållning på säkert avstånd från balkongen på Ringvägen.



Vilken kapacitet och vilket kunnande har Blomsterfonden för att uppnå fastslagna mål?

Under 2020 drabbades världen och Sverige av en pandemi där ett virus och sjukdomen COVID-19 påverkade oss alla, både mänskligt och ekonomiskt under året. Effekterna av detta för Blomsterfondens verksamhet var svåra att förutse i början av året. Vi fick under året anpassa verksamheten samt hur vi mäter måluppfyllnad och effekt.

Medlemmar

Idag finns Blomsterfondens medlemmar runt om i Sverige, Europa och övriga delar av världen. Ett stort antal av våra medlemmar engagerar sig i samhällsfrågor inom äldreområdet samt som givare till Blomsterfondens ändamål.

Medarbetare

Blomsterfondens medarbetare har bred kompetens inom fastighetsbranschen samt vård- och omsorgsområdet med lång erfarenhet inom äldreområdet, speciellt inom området demens och bemötande.

Ideellt arbete

En värdefull resurs finns bland Blomsterfondens boende där hyresgäster under normala omständigheter bidrar med ideellt arbete av olika slag.

Volontärer

Blomsterfonden har en volontärverksamhet som bidrar som en resurs inom vår vård- och omsorgsverksamhet.

Samarbetspartner

Blomsterfonden har ett antal samarbetspartner inom verksamheten som bidrar med att sprida Blomsterfondens verksamhetsidé till omvärlden.

Styrelse/ledning

Blomsterfondens styrelse/ledning driver och har ansvar för att utveckla verksamheten.

Fastigheter

Blomsterfonden äger fastigheterna där senior- och äldreboendeverksamheten bedrivs. Detta skapar en bra grund för hållbarhet och fortlevnad.

Finansiella resurser

Blomsterfonden driver sin verksamhet genom hyresintäkter, vårdavgifter, medlemsavgifter, gåvor och bidrag.



Hur vet vi om Blomsterfondens verksamhet gör bra resultat?

Blomsterfonden mäter regelbundet hur verksamheten fungerar genom utvärderingar, uppföljningar och nöjdhetsenkäter. Olika nyckeltal används för att följa verksamhetens måloppfyllelse och effekt i enlighet med Giva Sveriges kvalitetskod och effektrapport. I effektrapporten redovisar vi årligen mått utifrån effektmått (EM), processmått (PM) och resursmått (RM), se tabell sida 9.

Uppföljning av Blomsterfondens långsiktiga mål och strategier diskuteras på ett övergripande plan regelbundet i styrelsen och ledningen. Utifrån styrelsens riktlinjer och det styrdokumentet arbetar ledningen med årliga verksamhetsplaner.

Ledningens verksamhetsplan utgör ett övergripande verktyg för planering och uppföljning av verksamheten och redovisas årligen i styrelsen. För att säkerställa att verksamhetsplanen bidrar till verksamhetens ändamål och långsiktiga mål, görs av styrelsen en årlig utvärdering. Uppföljningen av verksamhetens ändamål redovisas i den årliga årsredovisningen.

Det annorlunda året 2020

Under 2020 drabbades världen och Sverige av en pandemi där ett virus och sjukdomen COVID-19 påverkade oss alla, både mänskligt och ekonomiskt under året. Effekterna av detta för Blomsterfondens verksamhet var svåra att förutse i början av året.

Blomsterfondens ledning och styrelse har följt utvecklingen och har kontinuerligt vidtagit åtgärder för att begränsa smitta och negativa konsekvenser, allt enligt rekommendationer och råd från statliga myndigheter (Folkhälsomyndigheten med flera) våra beställare (kommunerna) och Stockholmsregionen (Hälso- och sjukvården).

Trots detta annorlunda år har Blomsterfonden uppfyllt de övergripande målen för verksamheten.

Se även Blomsterfondens årsredovisning samt hållbarhetsrapport för 2020.



Vad har vi uppnått hittills?

Blomsterfonden har sedan starten 1921 utvecklat verksamheten inom ramen för ändamålet hem och vård för äldre. Vi erbjuder ett tryggt seniorliv för livets olika skeden med hjälp av vårt trygghetskoncept på alla våra senior- och äldreboenden.

Medlemsantalet har ökat de senaste åren vilket givit oss större utrymme och bättre genomslag i samhällsdebatten inom äldreområdet. Blomsterfonden fortsätter att utveckla verksamheten för framtiden och dra lärdomar av coronaårets utmaningar. Under året har vi utvecklat en större flexibilitet i våra arbetssätt samt hittat alternativa kanaler för att kommunicera med våra målgrupper.

Mål 1

Blomsterfonden skapar ett tryggt och värdigt äldrelev

Under 2020 har Blomsterfondens Äldresupport tagit emot 1230 samtal (550). Under året ställde vi om så att ÄldreSupport även fungerade som en Coronalinje för boende och anhöriga under pandemin. Regelbunden information om coronaläget har skickats ut löpande till boende, anhöriga och medarbetare. Information var uppskattad och bidrog till ökad trygghet i en svår tid, speciellt bland boende och anhöriga på äldreboende och seniorboende.

Mål 2

Blomsterfonden har nöjda medlemmar

Under året 2020 har undersökningen för att mäta NKI inte genomförts pga pandemin. Däremot har vi undersökt hur medlemmarna mår i enkätformat samt regelbundet givit aktuell information, tips och råd hur man kan hålla modet uppe. Medlemmarna har återkommit med mycket positiv feedback om det extra stöd de fått under året.

Mål 3

Blomsterfonden har en stabil ekonomi

Trots pandemin har Blomsterfonden under 2020 uppnått ett positivt ekonomiskt resultat. Blomsterfondens koncern redovisade under 2020 ett resultat om 27,6 mkr (20,7). Totalt uppgår intäkterna för året till 323,1 mkr (312,4). För kostnader se årsredovisningen, sid 7.

Insamlade medel utgjorde 1,5 mkr (1,8) och bidrag från organisationer och myndigheter 4,8 mkr (2,2). Resultatet på verksamhetsnivå uppgick till 34,5 mkr (27,3).

Mål 4

Blomsterfonden har engagerade medarbetare

Under 2020 har Blomsterfondens medarbetare i vård och omsorg klarat utmaningarna med att ge god vård trots kraven på stora anpassningar pga pandemin.

De har arbetat med stort engagemang och givit ett bra bemötande även med skyddsmundering i alla möten med äldre.

Våra medarbetare i den sociala verksamheten har fått ställa om för att stödja de äldre och lindra oro samt underlätta i vardagen med matinköp, apoteksbesök och annat stöd för de boende.

Mål 5

Blomsterfonden är en förening i ständig utveckling

Under 2020 har Blomsterfonden utvecklat nya anpassade rutiner för att kunna bibehålla trygghet och säkerhet i verksamheten. I mitten av mars höjde vi skyddsnivån på samtliga äldreboenden och införde både munskydd och visir vid alla vårdnära omsorgsmoment.

Under året har Blomsterfonden fortsatt digitalisera viktiga delar av verksamheten samt utvecklat våra ÄldreKunskapsvåningar, som stöd i den lärande organisation som Blomsterfonden jobbar efter.



Ovan: Så kom äntligen vaccinet! Här får Lillan Sjöberg den första dosen hos Blomsterfonden.

Blomsterfonden mäter årligen effekt enligt olika mått:

Effektmått (EM), Processmått (PM) och Resursmått (RM)

Typ	Mått	Mått RT	2020 (2019)	Ansvarig
EM	Antal boende som använder träningskonceptet Äldrepower	Antal RT till antal hyresgäster	1225 av 1232 (995 av 1232)	Sociala
	Antal veckoaktiviteter anordnade av intresseföreningarna	Antal veckoaktiviteter per år RT antal hyresgäster	* av 1232 (2057 av 1232)	Sociala
PM	Antalet utskickade/utdelade testamenthjälp	Antal RT föregående år	362(376)	Insamling
	Antalet medlemmar per årskifte	Antal RT föregående år	54 460 (53 298)	Medlem
	Antalet givare under året	Antal RT föregående år	5830 (5348)	Insamling
	Antalet förfrågningar juridisk rådgivning	Antal RT föregående år	325 (389)	Insamling
	Antalet samtal till stöd- och rådlinjen ÄldreSupport**	Antal per år	1230 (550)	Sociala
	Antal personliga möten ÄldreSupport	Antal per år	130 (70)	Sociala
	Antal avvikelser uppförandekod	Antal per år	2 (0)	Personal
	NKI-mått Blomsterfondens verksamhet	NKI-mått medlem RT föregående mätning	* (72)	Medlem
RM	Antal deltagare juridiska seminarium	Antal per år	60 (427)	Insamling
	Besökare till Äldrecafé per år	Antal per år	0 (40)	Sociala
	Besökare till Alzheimer café per år	Antal per år	89 (525)	Medlem
	Antal deltagare medlemsresor	Antal per år	0 (73)	Medlem
	Antal nya lägenheter som kontrakterats på seniorboende	Antal per år	58 (87)	Fastighet
	Antal lägenheter som förmedlats av sociala skäl - ÄldreFamn	Antal per år	1 (0)	Sociala

* = Ej mätt under coronaåret 2020 ** = Under 2020 har ÄldreSupport även varit Coronastömlinje.

